



บริษัท อะตอม เอ็นไวรอนเมนทอล คอนซัลแตนท์ จำกัด

555/34 หมู่ 10 ตำบลในคลองบางปลากด อำเภอพระสมุทรเจดีย์ จังหวัดสมุทรปราการ 10290

อีเมล: saleenvi.atom@gmail.com โทรศัพท์ : 02-408-4526

รายงานผลการปฏิบัติตามมาตรการป้องกันและแก้ไขผลกระทบสิ่งแวดล้อม  
และมาตรการติดตามตรวจสอบผลกระทบสิ่งแวดล้อม

โครงการเหมืองแร่แร่ยิปซัมและแอนไฮไดรต์

ประทานบัตรเลขที่ 30228/16093

ตั้งอยู่ที่ หมู่ที่ 3 ตำบลบ้านส้อง อำเภอเวียงสระ จังหวัดสุราษฎร์ธานี

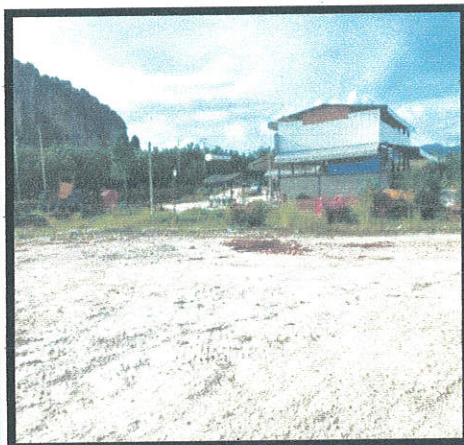
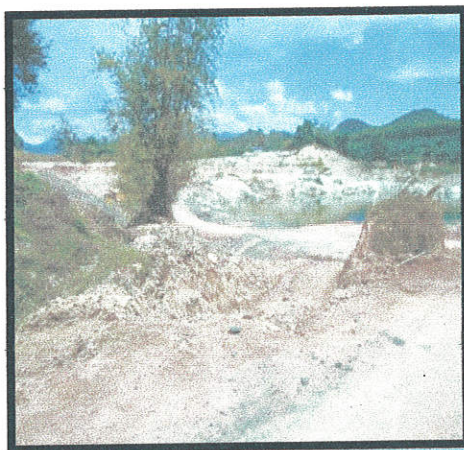
ของ

บริษัท แร่มงคล จำกัด

บริษัท อัครยิปซัม จำกัด (รับช่วงฯ)

57/4 หมู่ที่ 6 ตำบลบ้านส้อง อำเภอเวียงสระ จังหวัดสุราษฎร์ธานี 84190

โทรศัพท์ 061-3837259



ฉบับประจำเดือน มกราคม-มิถุนายน 2565

รายงานผลการปฏิบัติตามมาตรการป้องกันและแก้ไขผลกระทบสิ่งแวดล้อม  
และมาตรการติดตามตรวจสอบผลกระทบสิ่งแวดล้อม

โครงการทำเหมืองชนิดแร่แร่ยิปซัมและแอนไฮไดรต์  
บริษัท อัคริปปซัม จำกัด  
ตำบลบ้านส้อง อำเภอเวียงสระ จังหวัดสุราษฎร์ธานี

จัดทำโดย  
บริษัท อะตอม เอ็นไวรอนเมนทอล คอนซัลแตนท์ จำกัด  
ฉบับประจำเดือนมกราคม-มิถุนายน 2565

แบบ ตต.1

หนังสือรับรองการจัดทำรายงานผลการปฏิบัติตามมาตรการป้องกันและแก้ไขผลกระทบสิ่งแวดล้อม  
และมาตรการติดตามตรวจสอบคุณภาพสิ่งแวดล้อม  
โครงการด้านเหมืองแร่โรงโม่และบดย่อยหิน

วันที่ \_\_\_\_10\_\_\_\_ เดือน \_\_\_\_กรกฎาคม\_\_\_\_ พ.ศ. \_\_\_\_2565\_\_\_\_

หนังสือรับรองฉบับนี้ ขอรับรองว่า บริษัท อะตอม เอ็นไวรอนเมนทอล คอนซัลแตนท์ จำกัด เป็นผู้จัดทำ  
รายงานผลการปฏิบัติตามมาตรการป้องกันและแก้ไขผลกระทบสิ่งแวดล้อมและมาตรการติดตามตรวจสอบคุณภาพ  
สิ่งแวดล้อม โครงการเหมืองแร่ยิปซัมและแอนไฮไดรต์ ของ บริษัท อัคริปปัฒน์ จำกัด ตำบลบ้านส้อง อำเภอเวียงสระ  
จังหวัดสุราษฎร์ธานี ฉบับประจำเดือน

( / ) มกราคม-มิถุนายน พ.ศ.2565

( ) กรกฎาคม-ธันวาคม พ.ศ.2565

( ) อื่นๆ (ระบุ) \_\_\_\_\_

โดยมีคณะผู้จัดทำรายงาน ดังต่อไปนี้

ผู้จัดทำรายงาน

ลายมือชื่อ

ตำแหน่ง

นายรักพงษ์ นพเดช

ผู้จัดการฝ่ายวิชาการ

นางสาวศรสวรรค์ มหานาม

นักวิชาการสิ่งแวดล้อม

นางสาวธัญญารัตน์ พิสิก

นักวิชาการสิ่งแวดล้อม

ขอแสดงความนับถือ



ผู้จัดการฝ่ายวิ

รายงานผลการปฏิบัติตามมาตรการป้องกันและแก้ไขผลกระทบสิ่งแวดล้อม  
และมาตรการติดตามตรวจสอบคุณภาพสิ่งแวดล้อม  
โครงการด้านเหมืองแร่โรงโม่และบดย่อยหิน

- 1.ชื่อโครงการ โครงการเหมืองแร่ยิปซัมและแอนไฮไดรต์
2. สถานที่ตั้ง ตำบลบ้านส้อง อำเภอเวียงสระ จังหวัดสุราษฎร์ธานี
- 3.ชื่อเจ้าของโครงการ ของ บริษัท อัครยิปซัม จำกัด
4. สถานที่ติดต่อ 57/4 หมู่ที่ 6 ตำบลบ้านส้อง อำเภอเวียงสระ จังหวัดสุราษฎร์ธานี 84190  
โทรศัพท์ 089-8732699
5. จัดทำโดย บริษัท อะตอม เอ็นไวรอนเมนทอล คอนซัลแตนท์ จำกัด  
โทรศัพท์ 084-3344828 Email dirakrit\_5252@hotmail.com
6. โครงการผ่านการพิจารณาของคณะกรรมการผู้ชำนาญการเมื่อวันที่ -22- เดือน สิงหาคม พ.ศ.2556\_
7. โครงการได้นำเสนอรายงานผลการปฏิบัติครั้งสุดท้ายเมื่อวันที่ \_- เดือน ธันวาคม พ.ศ. 2564 \_
8. รายละเอียดโครงการ อยู่ในรายงาน

## สารบัญ

## หน้า

### บทที่ 1 บทนำ

1.1 ความเป็นมาของการจัดทำรายงาน	1-1
1.2 รายละเอียดของโครงการโดยสังเขป	1-2
1.3 รายละเอียดของโครงการ	1-2
1.3.1 ตำแหน่งที่ตั้ง	1-2
1.3.2 สภาพพื้นที่โครงการและใกล้เคียง	1-2
1.3.2 การคมนาคม	1-2
1.3.4 การทำเหมืองแร่ของโครงการ	1-2
1.3.5 การแต่งแร่และการขนส่งแร่	1-3
1.3.6 การเก็บกองเปลือกดินและการเก็บกองแร่	1-3
1.3.7 การใช้และการเก็บวัสดุระเบิด	1-3
1.4 แผนการตรวจสอบมาตรการป้องกันแก้ไขและลดผลกระทบสิ่งแวดล้อม	1-4
1.5 แผนการติดตามตรวจสอบคุณภาพสิ่งแวดล้อม	1-4

### บทที่ 2 ผลการปฏิบัติตามมาตรการป้องกันและแก้ไขผลกระทบสิ่งแวดล้อม

และมาตรการติดตามตรวจสอบผลกระทบสิ่งแวดล้อม	2-1
2.1 มาตรการป้องกันและแก้ไขผลกระทบสิ่งแวดล้อม	2-1
2.2 มาตรการติดตามตรวจสอบคุณภาพสิ่งแวดล้อม	2-32
2.2.1 เทคนิควิธีการเก็บและวิเคราะห์ตัวอย่าง	2-32
2.2.1.1 เทคนิคการเก็บและวิเคราะห์ตัวอย่างปริมาณฝุ่นละอองรวม	2-32
2.2.1.2 เทคนิควิธีการตรวจวัดระดับเสียง	2-32
2.2.1.3 เทคนิควิธีการตรวจวัดระดับความสั่นสะเทือน	2-33
2.2.1.4 เทคนิควิธีการตรวจวัดคุณภาพน้ำ	2-33
2.2.2 การตรวจวัดคุณภาพสิ่งแวดล้อม	2-34
2.2.3 ผลและสรุปผลการตรวจวัดคุณภาพสิ่งแวดล้อม	2-34
2.2.3.1 การตรวจวัดคุณภาพอากาศ	2-34
2.2.3.2 การตรวจวัดระดับเสียง	2-35
2.2.3.3 การตรวจวัดระดับความสั่นสะเทือน	2-40
2.2.3.4 การตรวจวัดคุณภาพน้ำผิวดิน	2-40
2.2.3.5 การตรวจวัดคุณภาพน้ำใต้ดิน	2-45

## สารบัญ (ต่อ)

หน้า

<b>บทที่ 3 สรุปผลการปฏิบัติตามมาตรการป้องกันและแก้ไขผลกระทบสิ่งแวดล้อม และมาตรการติดตามตรวจสอบผลกระทบสิ่งแวดล้อมและข้อเสนอแนะ</b>	<b>3.1</b>
3.1 สรุปผลการปฏิบัติตามมาตรการป้องกันและแก้ไขผลกระทบสิ่งแวดล้อม	3-1
3.2 สรุปผลการปฏิบัติตามมาตรการติดตามตรวจสอบคุณภาพสิ่งแวดล้อม	3-2
3.2.1 การตรวจวัดคุณภาพอากาศ	3-2
3.2.2 การตรวจวัดระดับเสียง	3-3
3.2.3 การตรวจวัดระดับความสั่นสะเทือน	3-7
3.2.4 การตรวจวัดคุณภาพน้ำผิวดิน	3-7
3.2.5 การตรวจวัดคุณภาพน้ำใต้ดิน	3-8
3.3 ข้อเสนอแนะ	3-10

### เอกสารแนบ

เอกสารแนบ 1 ผลการพิจารณารายงานการวิเคราะห์ผลกระทบสิ่งแวดล้อมและมาตรการแก้ไขผลกระทบสิ่งแวดล้อม
เอกสารแนบ 2 สำเนาประทานบัตร
เอกสารแนบ 3 หนังสืออนุญาตให้รับช่วงการทำเหมือง
เอกสารแนบ 4 คำสั่งแต่งตั้งกรรมการมวลชนสัมพันธ์
เอกสารแนบ 5 รายงานผลการจัดการกองทุนสำหรับโครงการเหมืองแร่
เอกสารแนบ 6 ใบอนุญาต มีใช้ซึ่งวัตถุระเบิดและยุทธภัณฑ์
เอกสารแนบ 7 ผลการตรวจวัดจากห้องปฏิบัติการ
เอกสารแนบ 8 เอกสารขึ้นทะเบียนห้องปฏิบัติการวิเคราะห์เอกชน
เอกสารแนบ 9 ใบสอบเทียบเครื่องมือตรวจวัด
เอกสารแนบ 10 แบบสอบถามสภาพเศรษฐกิจ สังคม และความคิดเห็น

## สารบัญตาราง

ตารางที่	หน้า
1-1 แผนการตรวจวัดคุณภาพสิ่งแวดล้อมตามเงื่อนไขแนบท้ายประทานบัตร	1-4
1-2 การเก็บตัวอย่างและวิธีวิเคราะห์คุณภาพสิ่งแวดล้อม	1-6
1-3 พิกัดสถานีตรวจวัด	1-6
2-1 ผลการตรวจสอบการปฏิบัติตามมาตรการและเงื่อนไขด้านสิ่งแวดล้อม	2-2
2-2 ผลการตรวจวัดคุณภาพอากาศ (TSP) เดือนมีนาคมปีพ.ศ 2565	2-36
2-3 ผลการตรวจวัดคุณภาพอากาศ (PM10) เดือนมีนาคมปีพ.ศ 2565	2-37
2-4 ผลการตรวจวัดระดับเสียงบริเวณบ้านทางทิศตะวันออกเฉียงเหนือเดือนมีนาคม 2565	2-39
2-5 ผลการตรวจวัดระดับเสียงบริเวณบ้านทางทิศตะวันออกเดือนมีนาคม 2565	2-40
2-6 ผลการตรวจวัดความสั่นสะเทือน เดือนมีนาคม ปีพ.ศ 2565	2-41
2-7 ค่ามาตรฐานความสั่นสะเทือนจากการระเบิดหินในประเทศไทย	2-42
2-8 ระดับความสั่นสะเทือนที่มีผลก่อให้เกิดอันตราย	2-43
2-9 ผลการวิเคราะห์คุณภาพน้ำผิวดินเดือนมีนาคมปีพ.ศ. 2565	2-44
2-10 มาตรฐานคุณภาพน้ำในแหล่งน้ำผิวดิน	2-45
2-11 ผลการวิเคราะห์คุณภาพน้ำใต้ดินเดือนมีนาคมปี พ.ศ. 2565	2-59
2-12 มาตรฐานคุณภาพน้ำบาดาลที่ใช้บริโภค	2-50
3-1 สรุปค่าเฉลี่ยผลการตรวจวัดคุณภาพอากาศในรูปฝุ่นละอองแขวนลอยรวม (TSP) และฝุ่นละอองแขวนลอยที่มีขนาดเล็กกว่า 10 ไมครอน (PM10) 3 วันต่อเนื่องปี พ.ศ. 2563-2565	3-3
3-2 สรุปค่าเฉลี่ยผลการตรวจวัดระดับเสียงเฉลี่ย และระดับเสียงสูงสุด (Leq 24 hrs. และ Lmax) 3 วันต่อเนื่องปี พ.ศ. 2563-2565	3-4
3-3 แสดงผลการวิเคราะห์คุณภาพน้ำผิวดินปี พ.ศ 2563-2565	3-8
3-4 แสดงผลการวิเคราะห์คุณภาพน้ำใต้ดินปี พ.ศ 2563-2565	3-9

## สารบัญรูป

### รูปที่

### หน้า

1-1 แสดงตำแหน่งที่ตั้งพื้นที่โครงการ	1-7
2-1 จุดตรวจวัดคุณภาพสิ่งแวดล้อม	2-30
2-2 การตรวจวัดคุณภาพอากาศและเสียงบริเวณบ้านกลางด้านทิศตะวันออก	2-31
2-3 การตรวจวัดคุณภาพอากาศและเสียงบ้านกลางทางด้านทิศตะวันออกเฉียงเหนือ	2-31
2-4 การตรวจวัดความสั่นสะเทือนขอบแปลงประทานบัตร	2-31
2-5 บ่อเหมือง (น้ำแห้ง)	2-31
2-6 การเก็บตัวอย่างน้ำบ่อดักตะกอน (น้ำแห้ง)	2-31
2-7 การเก็บตัวอย่างน้ำคลองเชียงหมอ	2-31
2-8 การเก็บตัวอย่างน้ำบาดาลบ้านคลองหน	2-32
2-9 การเก็บตัวอย่างน้ำบาดาลบ้านควนกลาง	2-32
2-10 ป้ายประทานบัตร	2-32
2-11 แนวเขตประทานบัตร	2-32
2-12 รถขนส่งแร่	2-32
2-13 โรงแต่งแร่	2-32
2-14 ป้ายแนะนำต่างๆ	2-32
2-15 ป้ายเตือนต่างๆ	2-32
2-16 ปากไม้	2-33
2-17 ขุมเหมืองเก่า	2-33
2-18 อาคารเก็บวัตถุดิบเปิด	2-33
2-19 คูระบายน้ำ	2-33
2-20 โรงโม่ระบบปิด	2-33
2-21 การตอบแบบสอบถาม	2-33
2-22 ป้ายประชาสัมพันธ์	2-33
2-23 ที่ขังน้ำหนักร	2-33
2-24 กราฟแสดงการตรวจวัดปริมาณฝุ่นละอองเดือนมีนาคม 2565	2-38
2-25 กราฟแสดงการตรวจวัดระดับเสียงเดือนมีนาคม 2565	2-38
3-1 กราฟแสดงการตรวจวัดปริมาณฝุ่นละอองปี พ.ศ. 2563-2565	3-5
3-2 กราฟแสดงการตรวจวัดระดับเสียงปีพ.ศ. 2563-2565	3-6